

AVANT[®]

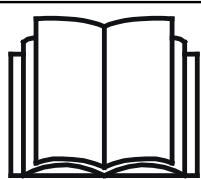
Työlaitteen käyttöohje



Leguan 50 Henkilönostin

Tuotenumero

A34812



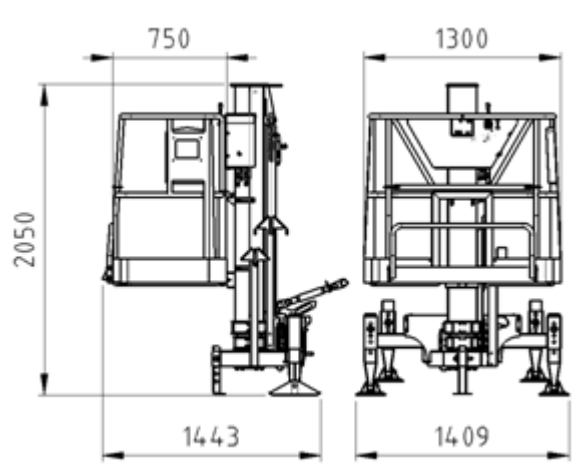
Lue käyttöohjeet huolellisesti ennen laitteen käyttöä ja noudata kaikkia annettuja ohjeita.

Säilytä käyttöohje myöhempää tarvetta varten.

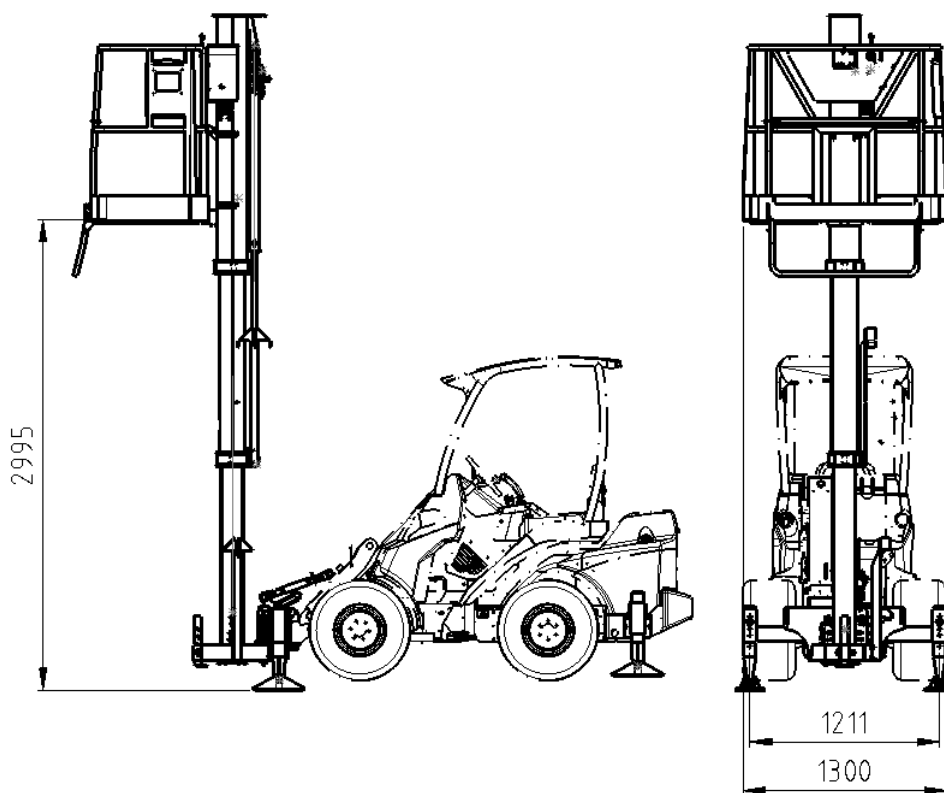
Valmistaja:

AVANT[®]
AVANT TECNO OY
e-mail: sales@avanttecno.com

Ylötie 1
33470 YLÖJÄRVI
FINLAND
Tel. +358 3 347 8800
Fax +358 3 348 5511



Kuva 1 - Leguan 50 kuljetusasennossa



Kuva 2 - Leguan 50 kiinnitettynä Avant-kuormaajaan

SISÄLLYS

1. ALKUSANAT	4
Varoitussymbolit tässä käyttöohjeessa.....	5
2. KÄYTTÖTARKOITUS	6
3. TURVALLISUUSOHJEITA TYÖLAITTEEN KÄYTTÖÖN	7
4. TEKNISET TIEDOT	11
4.1 Ulottumakaavio.....	12
4.2 Tarrat ja merkinnät.....	12
4.2.1 Luettelo merkinnöistä	13
4.2.2 Tarrojen sijainnit	15
5. TYÖLAITTEEN KIINNITTÄMINEN KUORMAAJAAN	16
5.1 Henkilönostimen kytkeminen kuormajaan.....	16
5.2 Asenna takatukijalat kuormajaan	18
5.3 Nosta seisontatuki	18
5.4 Kiinnitä tukitanko ja aseta tukijalat.....	18
5.4.1 Aseta henkilönostin vaakatasoon ja aseta tukijalat käyttöön.	19
5.4.2 Aseta tukitanko.....	19
5.5 Hydrauliletkujen kiinnittäminen ja irrottaminen	20
6. KÄYTTÖ	22
6.1 Tarkistukset ennen käyttöä.....	22
6.2 Henkilönostimen käyttö.....	23
6.2.1 Käyttöpaikan tarkistaminen ja nostimen asettaminen	23
6.2.2 Nostokorin nostaminen.....	24
6.3 Varalasku	26
6.4 Henkilönostimen käytön lopettaminen.....	26
6.4.1 Työlaitteen varastointi	27
7. KUNNOSSAPITO JA HUOLTO	28
7.1 Hydraulikomponenttien tarkastaminen	28
7.2 Voitelu	29
7.3 Vesivaaka	29
7.4 Hydrauliikan säädöt.....	29
7.5 Teräsrakenteet.....	29
8. TAKUUEHDOT	30

I. Alkusanat

Avant Tecno Oy haluaa kiittää teitä siitä, että olette hankkineet AVANT-työlaitteen. Se on suunniteltu ja valmistettu pitkällisen tuotekehityksen ja kokemuksen perusteella. Tähän käyttöohjeeseen perehtymällä ja sitä noudattamalla varmistatte turvallisuutenne sekä työlaitteenne varman toiminnan ja pitkän käyttöiän. Lue ohjeet huolellisesti läpi ennen laitteen käyttöönottoa tai huoltotöitä.

Tämän käyttöohjeen tarkoitus on auttaa:

- käyttämään laitetta turvallisesti ja tehokkaasti
- huomioimaan ja ehkäisemään mahdolliset vaaraa aiheuttavat tilanteet
- pitämään laite kunnossa ja pitkäikäisenä

Ohjeiden avulla työlaitteen ja kuormaajan käyttäminen onnistuu turvallisesti kokemattomaltakin käyttäjältä. Ohjeet sisältävät tärkeitä ohjeita myös kokeneelle AVANT-kuljettajalle. Pidä huoli, että vain opastuksen saaneet henkilöt käyttävät kuormaajaa, ja että myös he ovat tutustuneet sekä kuormaajan että työlaitteen ohjekirjaan ja tapauskohtaisiin turvaohjeisiin ennen laitteen käyttämistä. Laitteen käyttäminen muuhun tarkoitukseen tai muulla tavalla kuin tässä käyttöohjeessa kuvattu on kielletty. Pidä käyttöohje saatavilla koko laitteen eliniän ajan. Muista myös luovuttaa tämä ohjekirja uudelle omistajalle luopuessasi laitteesta. Mikäli ohje katoaa, muista, että voit pyytää uuden jälleenmyyjältäsi tai valmistajalta.

Tässä käyttöohjekirjassa esitettyjen turvallisuusohjeiden lisäksi on huomioitava myös työsuojeluun liittyvät asetukset, paikalliset lait tai säännöt, ja muut asetukset laitteen käytöstä. Erityisesti laitteen tieliikennekäyttöä koskevat lait ja asetukset on huomioitava. Ota yhteyttä Avant-jälleenmyyjääsi saadaksesi lisätietoja paikallisista säännöksistä ennen kuin käytät kuormaajaa yleisellä tiellä.

Mikäli teillä on laitteen käyttöön tai huoltoon liittyviä lisäkysymyksiä, tai tarvitsette varaosia tai huoltoa, ottakaa yhteyttä omaan AVANT -jälleenmyyjäänne.

Tämä ohje on alkuperäinen suomenkielinen ohje. Jatkuvan tuotekehityksen johdosta jotkin tässä käyttöohjeessa esitetyt yksityiskohdat saattavat poiketa omistamistanne laitteista. Tässä käyttöohjeessa olevissa kuvissa voi esiintyä lisävarusteita tai ominaisuuksia, joita ei kuitenkaan ole jatkuvasti saatavilla. Pidätämme oikeuden muuttaa ohjekirjan sisältöä ilman velvollisuutta ilmoittaa muutoksista. Copyright © 2019 Avant Tecno Oy. Kaikki oikeudet pidätetään.

Varoitussymbolit tässä käyttöohjeessa

Tässä käyttöohjeessa käytetään seuraavia varoitussymboleita. Ne viittaavat sellaisiin tekijöihin, joiden huomioiminen vähentää henkilö- tai omaisuusvahinkojen vaaraa:



VAROITUS HUOMIOSYMBOLI

Tämä symboli tarkoittaa: **"Varoitus, ole varovainen! Kyseessä on oma turvallisuutesi!"**

Lue huolella kolmiomerkin ohessa oleva varoitusviesti, se varoittaa välittömästä vaarasta, joka voi aiheuttaa vakavia henkilövahinkoja.

Itse varoitussymboli ja sen ohessa oleva varoitusviesti viittaavat tärkeisiin turvaohjeisiin tässä käyttöohjekirjassa. Sitä käytetään huomion kiinnittämiseksi ohjeisiin, jotka vaikuttavat omaan sekä muiden henkilöiden turvallisuuteen. Tämän symbolin nähdessäsi ole valppaana, turvallisuutesi on kyseessä, lue symbolin yhteydessä oleva varoitusviesti huolellisesti ja tiedota myös muita käyttäjiä.

VAARA

Tämä merkkisana viittaa vaaralliseen tapahtumaan, joka johtaa kuolemaan tai vakaviin vammoihin, jos vaaratilannetta ei vältetä.

VAROITUS

Tämä merkkisana viittaa vaaratilanteisiin, joiden seurauksena voi olla vakavia vammoja tai kuolema, jos vaaratilannetta ei vältetä.

HUOMIOI

Tätä merkkisanaa käytetään ilmaisemaan tilanteita, joiden seurauksena voi olla vähäisiä vammoja, jos vaaratilannetta ei vältetä.

HUOMAUTUS

Tämä huomiosymboli viittaa laitteen oikeaa käyttöä ja kunnossapitoa koskeviin tärkeisiin kohtiin.

Symbolin lähetyksellä olevan ohjeen laiminlyönti voi johtaa laitteen rikkoutumiseen tai omaisuusvahinkoihin.

2. Käyttötarkoitus

Avant Leguan 50 Henkilönostin on taulukossa 1 lueteltuihin Avant-kuormaajiin tarkoitettu työlaite. Leguan 50 on siirrettävä, sisä- ja ulkokäyttöön soveltuva henkilönostin, mikä on suunniteltu ja valmistettu Avant-kuormaajan työlaitteeksi. Leguan 50 on tarkoitettu henkilöiden ja heidän työssään tarvittavien työvälineiden nostamiseen. Nostimen käyttö tavaranoisturina on kielletty.



VAROITUS

Väärinkäyttö, huolimaton tai piittaamaton käyttö aiheuttaa suuren vakavien vammojen tai kuoleman vaaran. Henkilönostinta voidaan käyttää vain Avant-kuormaajien kanssa. Nostimen käyttö muun tyyppisten tai merkkisten koneiden kanssa on kielletty. Henkilönostinta voidaan käyttää 400-700 -sarjojen kuormaajien kanssa, kun kuormaajaan on kiinnitetty takatukijalat.

Henkilönostin on nostamisen aikana tuettu omilla tukijaloillaan ja lisäksi kuormaajaan kiinnitettävillä takatukijaloilla. Henkilönostinta käytetään sen omasta hallintavivustasuoraan työkorista, AVANT-kuormaajan toimiessa hydraulikan voimanlähteenä. Nostimen vakavuus perustuu jäykkään kiinnitykseen kuormaajan kanssa, ja tämän vuoksi kiinnitysohjeita on seurattava erityisen huolellisesti. Varalaskujärjestelmällä työkorin laskeminen onnistuu myös kuormaajan moottorin sammuttua.

Leguan 50 on suunniteltu käytettäväksi ainoastaan tässä käyttöohjeessa määriteltyyn käyttöön, eikä sitä saa käyttää mihinkään muihin tarkoituksiin kuin on mainittu tässä käyttöohjeessa.

Leguan 50 on suunniteltu ja valmistettu kansainvälisten turvallisuus- ja henkilönostinstandardien mukaisesti. Käyttäjä voi tehdä tavanomaiset huoltotyöt itse. Vaativat huollot ja korjaustyöt tulee jättää päteville ammattilaisille. Huoltotöissä on käytettävä asianmukaisia suojavarusteita sekä alkuperäisiä varaosia.

Tutustu käyttöohjeen huolto- ja kunnossapito-ohjeisiin. Ota yhteyttä Avant-jälleenmyyjäsi, jos tarvitset lisätietoja laitteen käytöstä tai huollosta, tai jos tarvitset varaosia tai huoltopalveluita.

Taulukko 1 - Leguan 50 Henkilönostin - Yhteensopivuus Avant-kuormaajiin

Avant			420	525LPG	630	745		
Leguan 50	220	313S	423	R28	R35	750	850	e5
	225		520	528	635	755i	860i	e6
	225LPG	320S	523	530	640	760i		
			R20					
A34812	-	-	•	•	•	•	-	•

Kuormaajalla on tärkeä osa henkilönostimen turvallisuudessa ja tasapainon varmistamisessa. Kaikkiin kuormaajamalleihin on kiinnitettävä takatukijalat henkilönostinta käytettäessä. Yhteensopivuuden muiden kuin taulukossa mainittujen mallien kanssa voit varmistaa Avant-jälleenmyyjältäsi.

3. Turvallisuusohjeita työlaitteen käyttöön

Muistathan, että turvallisuus muodostuu usean tekijän summana. Kuormaajan ja työlaitteen yhdistelmä on hyvin voimakas ja voi väärin tai huolimattomasti käytettynä tai huollettuna aiheuttaa vakavia henkilö- tai omaisuusvahinkoja. Sen vuoksi perehdy huolellisesti sekä kuormaajan että työlaitteen käyttöohjekirjoihin ja turvallisiin työskentelytapoihin ennen käyttöönottoa. Älä käytä työlaitetta, ellet ole täysin perehtynyt sen käyttöön ja käyttöön liittyviin vaaroihin.



VAARA

Väärinkäyttö, huolimaton käyttö, tai huonokuntoisen laitteen käyttö aiheuttaa vakavan loukkaantumisen vaaran. Tutustu kuormaajan ohjainlaitteisiin ja työlaitteen kytkentään sekä oikeaan käyttötapaan turvallisella alueella. Perehdy erityisesti sekä työlaitteen että koneen turvalliseen pysäyttämiseen ja vaarattomaksi tekemiseen. Lue kaikki turvallisuusohjeet huolellisesti.

Varmistaakseen nostimen turvallisen käytön valmistaja on tehnyt hyväksytysti LEGUAN 50:lle standardin EN-280+A2 kohdan 6.1.4.2.1 mukaisen staattisen vakavuuskokeen ja kohdan 6.1.4.3 mukaiset dynaamiset ylikuormakokeet.

Tästä huolimatta henkilönostimen väärinkäytöstä, puutteellisesta kunnossapidosta tai huolimattomasta käytöstä voi aiheutua vakavia henkilö- tai omaisuusvahinkoja. Sen vuoksi perehdy huolellisesti sekä kuormaajan että työlaitteen käyttöohjekirjoihin ja turvallisiin työskentelytapoihin ennen käyttöönottoa. Älä käytä työlaitetta, ellet ole täysin perehtynyt sen käyttöön ja henkilöiden nostamiseen liittyviin vaaroihin.

Kun henkilönostimia käytetään työssä, paikalliset ohjeet tai säännökset voivat vaatia lisätoimenpiteitä. Tällaiset vaatimukset voivat sisältää esimerkiksi vaatimuksia nostotyön suunnittelusta etukäteen sekä säännöllistä henkilöiden nostamiseen tarkoitettujen laitteiden tarkastamista. Paikalliset säännökset voivat lisäksi vaatia työnantajan kirjallista lupaa henkilönostimen käyttöön.

Määräaikaistarkastukset

Henkilönostin tulee tarkastaa kulumisen, väsymisvaurioiden, ikääntymisen, ruosteen ja muiden vaurioiden varalta. Jos pätevä henkilö toteaa henkilönostimen käyttöön sopimattomaksi, tulee se poistaa käytöstä. Tarkista henkilönostimen käyttöä, kunnossapitoa ja käyttötapaa koskevat voimassaolevat säännökset.

Anna pätevän asiantuntijan tarkistaa henkilönostin, jos on syytä epäillä, että se on vaurioitunut, kuten esimerkiksi silloin, kun työlaite on pudonnut, kaatunut, siihen on osuttu toisella koneella, henkilönostin on altistunut korkeille lämpötiloille, tai siinä on näkyviä merkkejä ruosteesta, kulumisesta tai ikääntymisestä.

Leguan 50 henkilönostin ei edellytä ilmoitetun laitoksen tekemää tyyppihyväksyntää. Paikalliset säännökset voivat kuitenkin edellyttää henkilöiden nostamiseen käytettävien koneiden säännöllistä tarkastusta. Myös muut työvälineiden käyttöä työpaikoilla koskevat säädökset voivat edellyttää säännöllisiä tarkastuksia.

Lue kaikki turvallisuusohjeet huolellisesti ennen laitteen käsittelyä



- Kun kiinnität työlaitetta kuormaajaan, Älä koskaan nosta tai siirrä lukitsematonta työlaitetta.
- Leguan 50 Henkilönostin on tarkoitettu yhden henkilön käytettäväksi. Älä päästä muita vaara-alueille työlaitteen käytön aikana.
- Kuljeta työlaitetta aina mahdollisimman matalalla matalimman mahdollisen painopisteen saamiseksi, ja pidä lisäksi kuormaajan teleskooppipuomi sisäänvedettynä ajon aikana.
- **Puristumisvaara - Älä ylikuormita nostinta.** Nostimen ylikuorma voi aiheuttaa vakavia henkilövahinkoja tai jopa kuoleman aiheuttavat vammat. Leguan 50:n suurin sallittu kuorma työkorissa on 200 kg ja suurin sallittu henkilömäärä on 2. **Älä ylikuormita henkilönostinta.**
- **Puristumisvaara - Älä anna kenenkään olla henkilönostimen alla.** Henkilönostimen alle meneminen voi johtaa vakavia henkilövahinkoja tai jopa kuoleman aiheuttavaan vahinkoon. Henkilönostimen lähellä ja alla on puristumisvaara sekä putoavista esineistä johtuva vaara. Älä anna muiden tulla käyttöalueelle tai nostokorin alle. Vähimmäisturvaetäisyys on 3 metriä.
- **Kaatumisvaara - Pidä henkilönostin lähellä maata ajon aikana.** Kuormaajaan kiinnitetty henkilönostin voi muuttaa kuormaajan painopistettä siirtoajossa niin, että kuormaaja kaatuu. Kuljeta työlaitetta aina niin matalalla ja lähellä kuormaajaa kuin mahdollista, jotta kuorman painopiste pysyy mahdollisimman matalalla ja kuormaajan tasapaino siten parhaana mahdollisena.
- **Äkkinäiset liikkeet voivat aiheuttaa kuormaajan kaatumisen - Käytä hallintalaitteita hitaasti ja rauhallisin ottein.** Ole varovainen nostaessasi kuormaa korkealle tai korkealta. Vältä äkkinäisiä nopeuden tai suunnan muutoksia kuormaajan tasapainon säilyttämiseksi erityisesti raskaita kuormia käsiteltäessä. Aja erityisesti kaltevilla tai liukkailla alueilla rauhallisesti ja harkitusti.
- **Kaatumisvaara - Aseta tukijalat käyttöön ennen nostamista.** Henkilönostimen nostaminen ilman tukijalkoja voi aiheuttaa vakavia henkilövahinkoja tai kuoleman. Henkilönostimen käyttö on kiellettyä, jos tukijalkoja ei ole asetettu asianmukaisesti kantavaa alustaa vasten.
- **Kaatumisvaara - Älä ylitä suurinta sallittua kallistusta.** Henkilönostinta ei tule käyttää alustoilla, joiden kaltevuus on yli 5 astetta (9%).
- Kiinnittäessäsi henkilönostinta kuormaajaan varmista, että kuormaajan pikakiinnityslevyn molemmat lukitustapit ovat ala-asennossaan, ja että työlaite on lukittu kuormaajaan. Lukitustapit tulee lukita käsin.
- Nostimen kaikenlainen käyttö tai käsittely on kielletty (mukaan lukien nostimen kuljettaminen) kunnes pikakiinnitys on lukittu ja vakaajatanko on kiinnitetty.
- Nostin on tarkastettava silmämääräisesti ennen jokaista käyttökertaa. Mikäli nostimessa havaitaan vikoja tai puutteita, älä ota sitä käyttöön, ennen kuin kaikki viat ja puutteet on korjattu.
- Tarkista henkilönostin, sen kiinnitys sekä tukijalat.
- Tarkista, että nostimen yläpuolella on vapaata tilaa, eikä se osu esteisiin kuten esimerkiksi rakennusten osiin, puiden oksiin tms. Puristumisvaara!
- Kiinnitä huomiota alustan pinnan epätasaisuuksiin sekä muihin työskentelyalueen mahdollisiin vaaroihin. Ota myös muut alueella työskentelevät henkilöt ja liikkuvat koneet huomioon.



- Henkilönostinta saa siirtää vain, kun se on kuljetusasennossa (kori laskettu täysin alas). Henkilöiden tai tavaroiden kuljettaminen henkilönostimella on kielletty.
- Varmistu, että käytät vain hyväkuntoista työlaitetta. Älä tee työlaitteeseen muutoksia, jotka voivat vaikuttaa sen turvallisuuteen. Henkilönostimeen ei saa tehdä reikiä, eikä mihinkään osaan saa hitsata tai muuten kiinnittää koukkuja tai muita kappaleita.
- Nostokoriin ei saa kiivetä eikä sieltä saa poistua muulloin kuin silloin, kun nostokori on täysin ala-asennossa.
- Nostimen työkorkeuden lisääminen esim. työkoriin asennettavien tikkaiden avulla on kielletty. Älä myöskään kurkota työlaitteen kaiteen yli putoamisvaaran vuoksi.
- Korin tuulipinnan lisääminen kiinnittämällä levyjä tai muita purjeena toimiviamateriaaleja on kielletty.
 - Huomioi sääolosuhteet
 - Ukonilmalla työskentelyä tulee välttää
 - Tuulen nopeuden ylittäessä 12,5 m/sekunnissa tulee työskentely keskeyttää ja laskeutua alas
 - Alin sallittu työskentelylämpötila on -25 °C
- Henkilönostinta ei ole suojaeristetty – Älä aja sitä lähelle jännitteellisiä osia tai johtoja. Alla yleisimmät jännitealueet avojohdoille ja niiden minimi turvaetäisyydet:

JÄNNITETASO	TURVAETÄISYYS
0 – 1000V	2 m
1 - 45 kV	3 m
110 kV	5 m
220 kV	5 m
400 kV	5 m

- Varmista, että alusta kantaa kokonaiskuorman. Noudata myös rengaspainesuosituksia.
- Sammuta ensin kuormaaja ja aseta työlaite tukevasti maahan turvallisen pysäytyksen mukaisesti ennen mitään puhdistus-, säätö- tai huoltotöitä.
- Käytä työlaitetta vain sen käyttötarkoituksen mukaisesti. Muu käyttö voi aiheuttaa tarpeettomia turvallisuusriskejä, tai voivat vaurioittaa laitetta.
- Varmistu, että kuormaaja on varustettu tarvittavilla turvavarusteilla, ja että ne ovat kunnossa. Turvavyötä tulee käyttää. Mikäli työskentelyalueeseen liittyy erityisiä vaaratekijöitä, suojaudu asianmukaisilla turvavarusteilla.
- Lue lisäksi kuormaajan käyttöohjeesta, kuinka kuormaajaa käytetään oikein.



Vakavien henkilövahinkojen vaara - Tutustu kuormaajan hallintalaitteisiin turvallisella alueella. Nostinta saa käyttää vain 18 vuotta täyttänyt henkilö, joka on perehtynyt nostimen toimintaan. Lisäksi nostimen käyttöön saatetaan vaatia erityinen lupa.



VAROITUS

Puristumisvaara - Älä koskaan päästä ketään nostetun työlaitteen tai kuormaajan puomin alle. Pidä mielessä, että kuormaajan puomia voidaan laskea ja työlaitetta kallistaa, vaikka moottori olisi sammutettu (puristumisvaara). Työlaitetta tai kuormaajaa ei ole tarkoitettu jätettäväksi kannattelemaan kuormaa nostetuksi. Laske työlaite turvalliseen asentoon aina ennen kuljettajan paikalta poistumista.



Muista käyttää sopivia ja tarkoituksenmukaisia henkilökohtaisia turvavarusteita:



- Melutaso kuljettajan paikalla voi ylittää 85 dB(A) riippuen kuormaajasta ja työn luonteesta. Voimakas melu tai pitkittynyt altistus melulle voi aiheuttaa kuulon heikkenemistä. Käytä kuulonsuojaimia kuormaajaa käytettäessä.



- Käytä suojaavia käsineitä.



- Käytä turvakenkiä aina kuormaajan kanssa työskennellessä.



- Käytä suojalaseja esimerkiksi hydraulikomponentteja käsiteltäessä.

Turvallinen työlaitteen pysäytys, ennen laitteen lähelle menemistä:



VAROITUS

Pysäytä työlaite turvallista pysäytystä noudattaen aina ennen kuljettajan paikalta poistumista. Turvallinen pysäytys estää laitteen tahattoman liikkumisen. Huomaa, että kuormaajan puomi liikkuu alas myös moottorin ollessa sammutettuna. Turvallinen pysäytystapa:

- Laske puomi alas ja aseta työlaite maahan.
- Sammuta kuormaaja ja lukitse käsijarru.
- Vapauta hydraulijärjestelmän jäännöspaine: liikuta kaikkia hydraulisia hallintalaitteita niiden ääriasentoihin muutaman kerran.
- Estä laitteen tahaton käynnistäminen, poista virta-avain.
- Laske nostokori aina täysin alas ja laske työlaite maata vasten ennen työlaitteen lähelle menemistä.

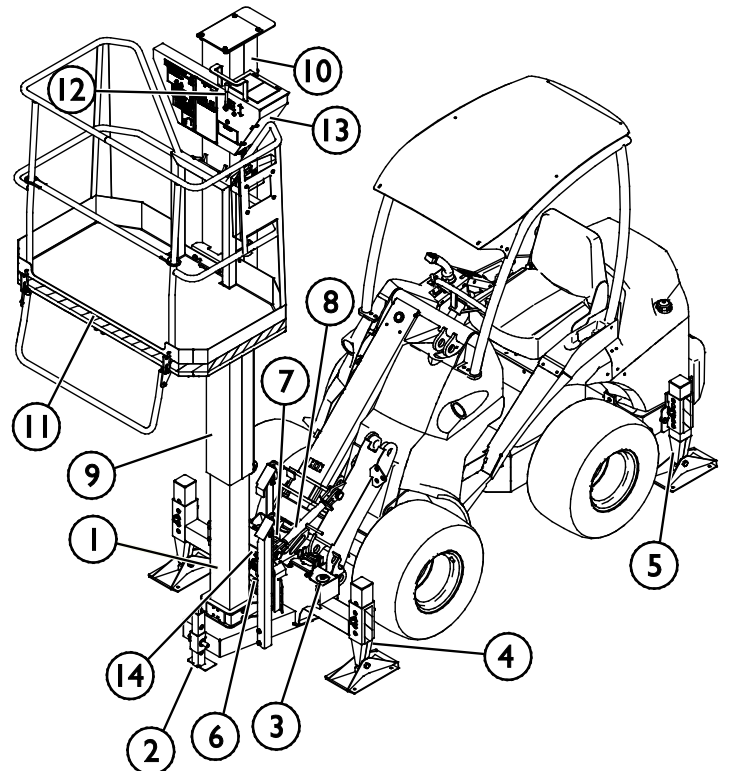
4. Tekniset tiedot

Taulukko 2 - Leguan 50 Henkilönostin - Tekniset tiedot

Tuotenumero:	A34812
Suurin työskentelykorkeus:	500 cm
Massa:	405 kg
Suurin korikuorma:	200 kg
Työkorin mitat (leveys x pituus):	130 x 78 cm
Nostokorkeus, korin pohja:	299 cm
Kokonaisleveys:	141 cm
Pituus kuljetusasennossa:	145 cm
Korkeus kuljetusasennossa:	205 cm
Suurin sallittu kallistuma:	5°
Alin sallittu käyttölämpötila:	-25°C
Suurin hydraulien energian syöttö:	24 MPa (240 bar), 60 l/min
Melutaso korin ohjauspaikalla:	Katso kuormaajan käyttöohje
Soveltuvat AVANT-kuormaajat:	Katso Taulukko 1

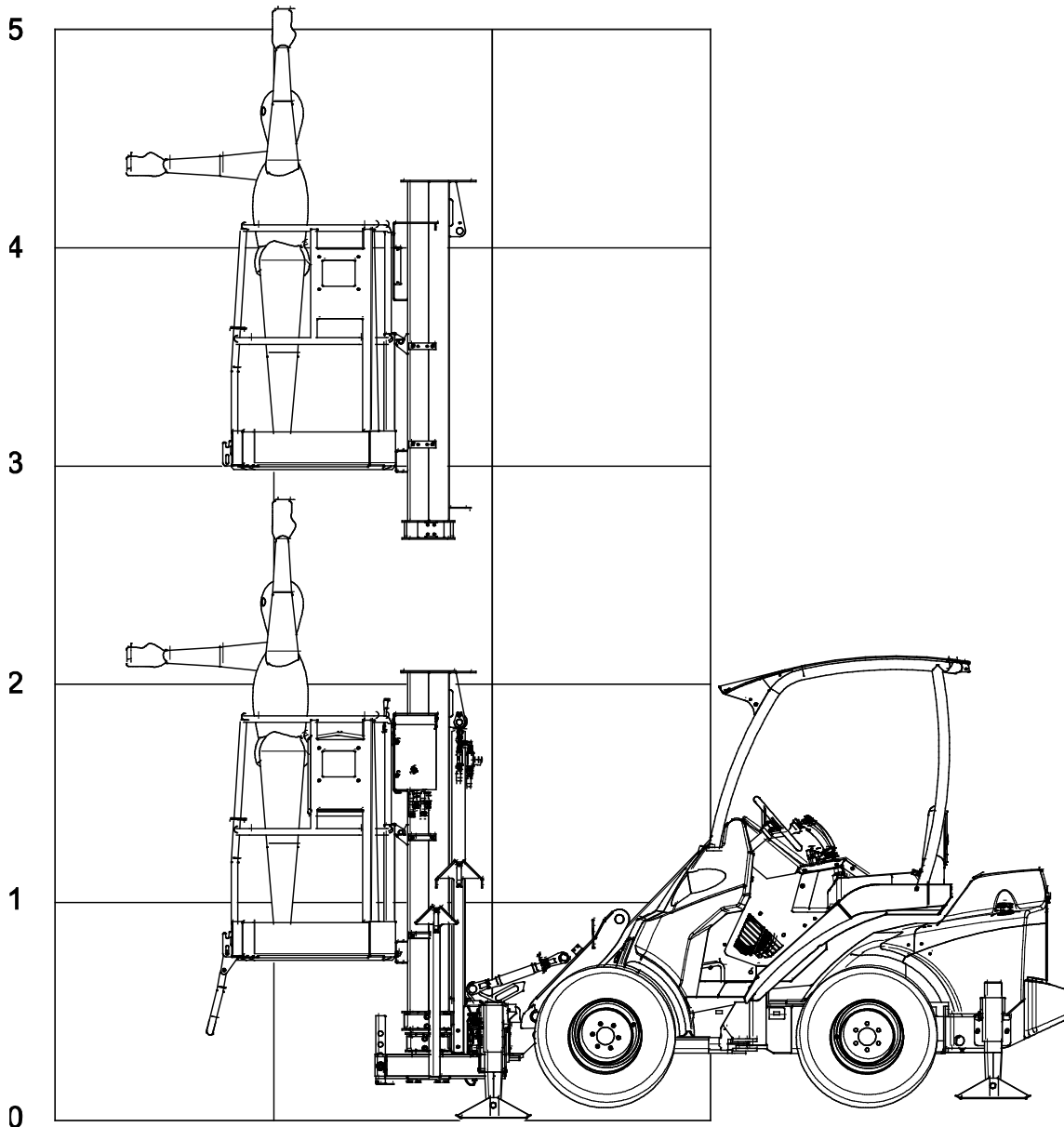
Taulukko 3 - Leguan 50 Henkilönostin - Pääkomponentit

1	Runko
2	Säädettävä seisontatuki
3	Tukijalkavalvonnan jousi
4	Nostimen säädettävä tukijalka
5	Kuormaajan säädettävä tukijalka
6	Tukijalkavalvonnan hydrauliventtiili
7	Vesivaaka
8	Työntövarsi
9	Teleskooppiosa, alempi
10	Teleskooppiosa, ylempi
11	Työkori
12	Noston suuntaventtiili
13	Varalaskun hana (varalasku nostokorista)
14	14Varalaskun hana (varalasku laitteen vierestä)



Kuva 3 - Henkilönostimen pääkomponentit

4.1 Ulottumakaavio



Kuva 4 - LEGUAN 50 Ulottumakaavio

4.2 Tarrat ja merkinnät

Alla on esitetty tarrat ja merkinnät, joiden tulee olla nähtävillä. Niiden tulee olla näkyvillä ja luettavissa. Kiinnitä uudet tarrat epäselvien tai puuttuvien tilalle. Uusia tarroja saat jälleenmyyjäsi tai kannessa mainittujen yhteystietojen kautta.

4.2.1 Luettelo merkinnöistä

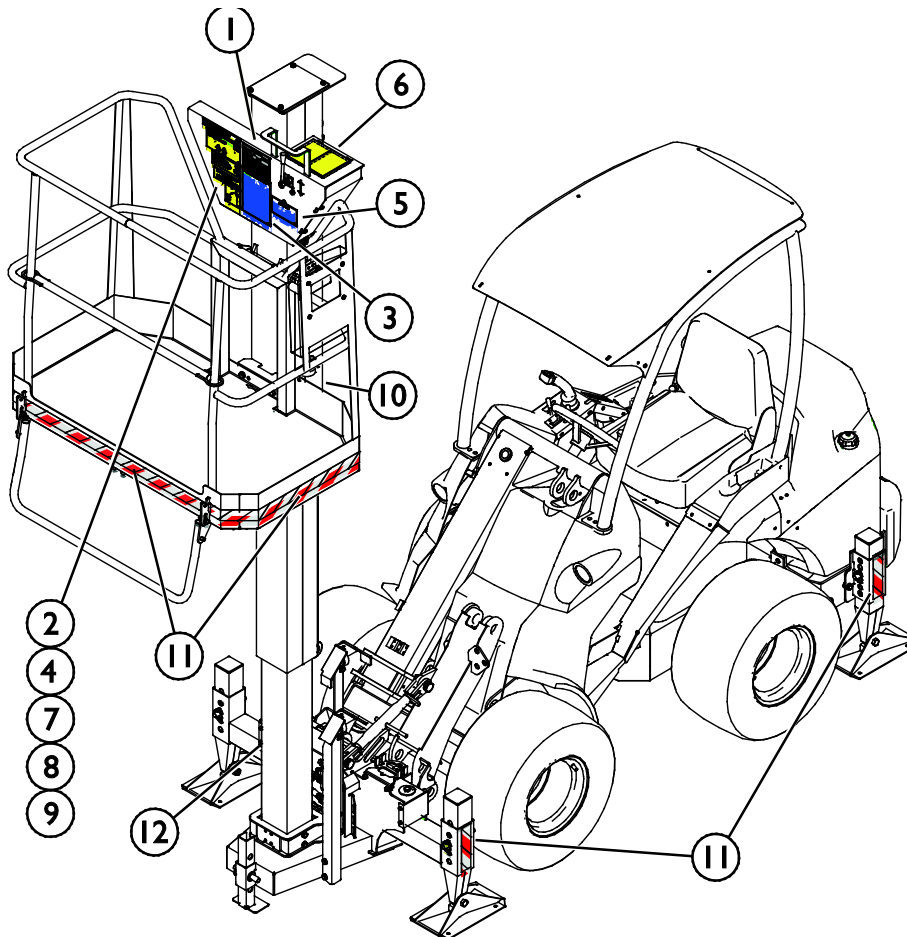
1	A412413	Konekilpi ja CE-merkintä	
2	A417131	Suurin sallittu kuorma 200 kg	
3	A417283	Yleisohje nostimen käyttäjälle	
4	A417281	Suurin sallittu sivuttaisvoima ja tuulen nopeus	
5	A417282	Päivittäiset tarkastukset	

6	A412543	<ul style="list-style-type: none"> ▪ Varalaskuventtiili nostokorissa ▪ Varmista tuenta ▪ Suurin sallittu kallistuskulma ▪ Suurin tukivoima 	
7	A417284	<p>Aseta tukijalat aina ennen nostamista! Nostaminen ilman tukijalkoja on aina kielletty - VAARA!</p>	
8	A420797	<p>Nostokorin alla oleskelu on kielletty</p>	
9	A417288	<p>Vähimmäisturvaetäisyys jännitteellisistä johdoista</p>	
10	A412541	<p>Leguan 50</p>	<p>LEGUAN 50</p>
11		<p>Huomiomerkinä / punavalkoinen varoitusteippi</p>	
12	A414307	<p>Varalaskuventtiili</p>	

Taulukko 4 - Leguan 50 Henkilönostin - Tarrojen kieliversioita

Kieli	Merkintätarra							
	1	2	3	4	5	6	7	8
DE	A412413	A421165	A420799	A417281	A420798	A412543	A420796	A420797
EN	A412413	A417131	A417283	A417281	A417282	A412543	A417284	A420797
FI	A412413	A412540	A412602	A412542	A416420	A412543	A416828	A417999
FR	A412413	A421165	A420813	A417138	A420814	A412543	A431201	A431200
RU	A412413	A41867	A417890	A417868	A417887	A412543	A417881	A417884
SE	A412413	A412540	A420789	A412542	A420788	A412543	A420791	A417999

4.2.2 Tarrojen sijainnit



5. Työlaitteen kiinnittäminen kuormaajaan

Leguan 50 Henkilönostin on käyttökunnossa toimitettaessa. Kiinnitä työlaite ja sen hydrauliletkut tässä luvussa esitetyn mukaisesti. Noudata myös kuormaajan käyttöohjeessa olevia ohjeita.

5.1 Henkilönostimen kytkeminen kuormaajaan



Puristumisvaara - Varmista, että kiinnittämätön työlaite ei pääse liikkumaan tai kaatumaan. Henkilönostimen painopiste on suhteellisen korkealla, jolloin liika kallistaminen lisää laitteen kaatumisen vaaraa. Älä käytä lukitustappien automaattista lukitusta henkilönostinta kiinnitettäessä. Laske henkilönostin maahan ja varmista lukitus käsin. Älä koskaan siirrä tai nosta työlaitetta, jota ei ole lukittu.

Työlaitteen kiinnittäminen kuormaajaan on helppoa ja nopeaa, mutta se on syytä tehdä huolella. Työlaite kiinnitetään kuormaajan puumiin pikakiinnityslevyn ja työlaitteen vastakappaleen avulla.

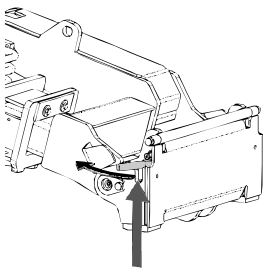
Jos työlaite ei ole lukkiutunut kuormaajaan, saattaa työlaite irrota kuormaajasta ja aiheuttaa vaaratilanteita. Kuormaajalla ei saa ajaa, eikä puomia tule koskaan nostaa, jos työlaitetta ei ole lukittu. Vaaratilanteiden välttämiseksi noudata alla olevia kiinnitysohjeita. Muista myös tässä käyttöohjeessa esitetyt turvallisuusohjeet. Harjalaite kiinnitetään kuormaajaan seuraavassa esitetyllä tavalla:



Puristumisvaara - Varmista, että kiinnittämätön työlaite ei pääse liikkumaan tai kaatumaan. Älä mene työlaitteen ja kuormaajan väliselle vaara-alueelle. Kiinnitä työlaite vain tasaisella alustalla.

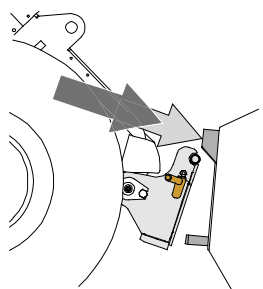
Älä koskaan siirrä tai nosta työlaitetta, jota ei ole lukittu.

Avant pikakiinnitys:



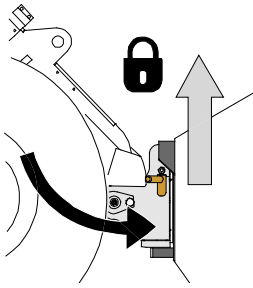
Vaihe 2:

- Nosta pikakiinnityslevyn lukitustapit ylös ja käännä ne taakse hahloon siten, että ne lukittuvat yläasentoon.
- Mikäli kuormaaja on varustettu työlaitteen hydraulisella lukituksella, katso lukitussalpojen käyttöä koskevat tarkemmat ohjeet asianmukaisista ohjeista.
- Varmista, että hydrauliletkut tai sähköjohto eivät ole asennuksen tiellä.



Vaihe 2:

- Käännä pikakiinnityslevy hydrauliiikan avulla etuviistoon asentoon.
- Aja kuormaaja työlaitteeseen kiinni. Jos kuormaaja on varustettu teleskooppipuomilla, voit käyttää sitä apuna.
- Kohdista kuormaajan pikakiinnityslevyn kiinnitystapit niin, että ne ovat työlaitteessa olevien korvakkeiden alla.



Vaihe 3:

- Nosta puomia hieman - vedä puomin ohjausvipua taaksepäin, jolloin työlaite nousee ilmaan.
- Käännä puomin ohjausvipua vasemmalle, jolloin pikakiinnityslevyn alaosa kääntyy kiinni työlaitteeseen.
- Lukitse lukitustapit käsin tai lukitse hydraulinen lukitus.
- **Varmista molempien tappien lukittuminen aina.**



VAROITUS

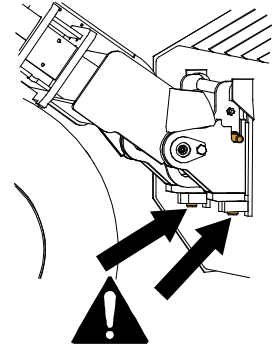
Puristumisvaara - Vältä työlaitteen kaatuminen. Liiallinen kiinnittämättömän työlaitteen kallistaminen tai nostaminen lisää työlaitteen kaatumisen riskiä. Älä käytä lukitustappien automaattista lukitusta työlaitteen ollessa nostettuna yli metrin korkeudelle maasta. Mikäli lukitustapit eivät lukitu normaalisti pikakiinnityslevyä kallistettaessa, älä nosta tai kallista työlaitetta enempää. Laske työlaite maahan ja varmista lukitus käsin.



VAROITUS

Putoavien esineiden riski - Estä työlaitteen putoaminen.

Työlaite, joka ei ole täysin lukittunut kuormaajaan voi kaatua puomin tai käyttäjän päälle, tai työlaite voi pudota kuormaajan alle ajon aikana johtaen kuormaajan hallinnan menettämiseen. Älä koskaan siirrä tai nosta työlaitetta, jota ei ole lukittu. Ennen työlaitteen liikuttamista tai nostamista varmista, että lukitustappi on ala-asennossaan ja ulottuu hieman pikakiinnityslevyn alaosan läpi.



VAROITUS

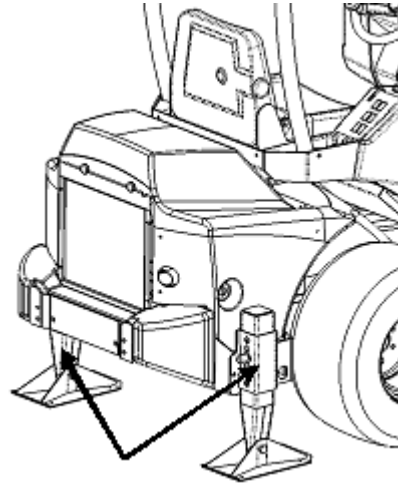
Varmista, että työlaite on yhteensopiva kuormaajan kanssa. Kuormaajan tasapaino, mahdollinen työlaitteen ylikuormitus, ja kuormaajan ohjausjärjestelmien yhteensopivuus tulee varmistaa mekaanisen kiinnityksen lisäksi. Jos käytät työlaitetta sellaisen kuormaajan kanssa, mitä ei ole tarkoitettu tämän työlaitteen kanssa käytettäväksi, vaarana voi olla kuormaajan kaatuminen, työlaitteen vaurioituminen ylikuormitusten vuoksi, sekä työlaitteen ja sen työkaluihin liittyvän hallitsemattoman liikkumisen vaarat. Jos kuormaajaasi ei ole lueteltu taulukossa 1 sivulla kysy Avant-jälleenmyyjältäsi ennen työlaitteen käyttöä.

5.2 Asenna takatukijalat kuormaajaan

LEGUAN 50 henkilönostimen mukana toimitetaan kuormaajaan kiinnitettävät takatukijalat, jotka tulee kiinnittää kuormaajaan. Tukijalkojen tarkoitus on lisätä koneen vakavuutta ja estää koneen kaatuminen rengasrikkotilanteessa.

Takatukijalat tulee kiinnittää kuormaajan takarunkoon molemmin puolin kuvan mukaisesti. Useimmissa kuormaajamalleissa on tätä tarkoitusta varten valmiina kiinnitysreiät. Kuormaajassa ei voida samanaikaisesti käyttää takasivupainoja.

Tukijalat säädetään koskettamaan alustaa nostimenkäytön aikana.

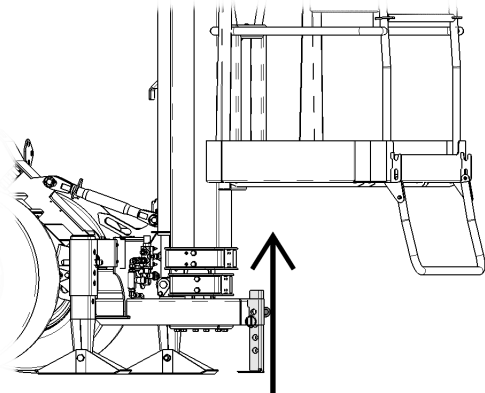


5.3 Nosta seisontatuki

Nosta henkilönostinta hieman ilmaan ja nosta korin alla olevaseisontatuki yläasentoonsa.

HUOMAUTUS

Nostokorin alla on seisontatuki, joka on nostettava ennen laitteen siirtämistä tai käyttämistä. Nosta tukijalka, kun nostin on täysin kiinnitetty ja lukittu kuormaajaan. Jos seisontatukea ei nosteta, se voi vaurioitua.



5.4 Kiinnitä tukitanko ja aseta tukijalat

Tukitangon asentamiseksi tulee tukijalkojen olla säädetty käyttöasentoon ensin. Asenna tukitanko henkilönostimen ja kuormaajan puomissa olevan korvakkeen välille sen jälkeen, kun pikakiinnitys on lukittu, ja kun tukijalat on säädetty.

Säädettävän tukitangon tarkoituksena on lukita nostin nostoasentoon, varmistaa nostimen oikea asento ja tukevoittaa nostin-kuormain yhdistelmää nostimen käytön aikana.

Nostin säädetään vaakatasoon tukitangon avulla, joten lopullinen säätäminen tulee tehdä aiotulla käyttöpaikalla.



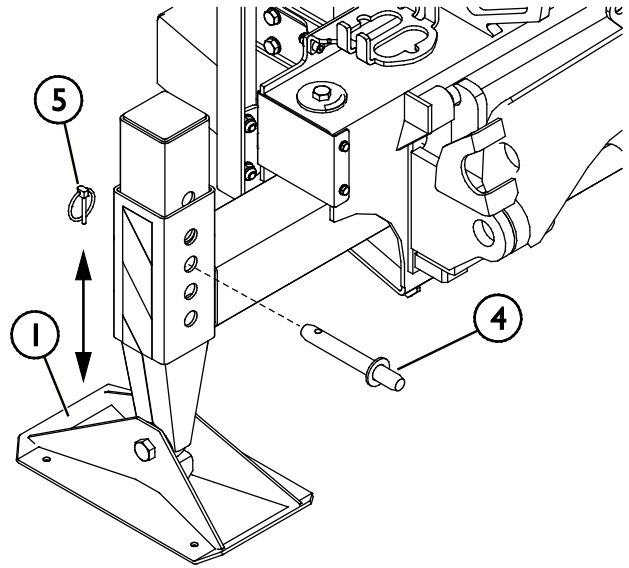
VAROITUS

Kaatumisvaara - Väärin tai puutteellisesti kiinnitetty työlaite voi kaatua. Henkilönostimen käyttö ilman tukitankoa on kielletty. Henkilönostin voi kallistua, jos tukitankoa ei ole lukittu paikalleen.

5.4.1 Aseta henkilönostin vaakatasoon ja aseta tukijalat käyttöön.

Tukijalkojen asettaminen

1. Nosta henkilönostinta hieman irti maasta.
2. Säädä tukijalat (1) ala-asentoon siirtämällä tukijalan lukitustappia (4), ja laske työlaite koskettamaan maata kevyesti.
3. Muista lukita tukijalkojen tappi sokalla.

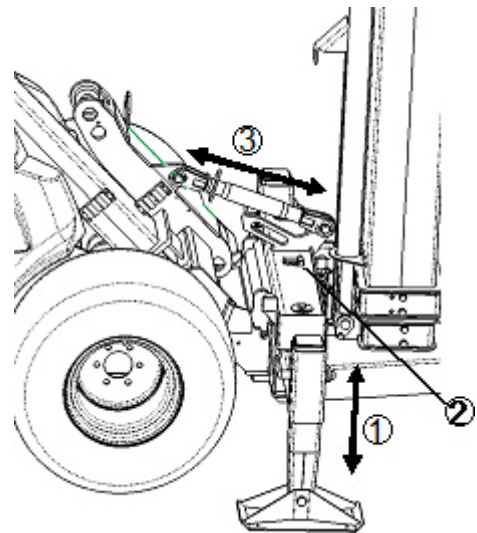


5.4.2 Aseta tukitanko

Tukitangon kiinnittäminen

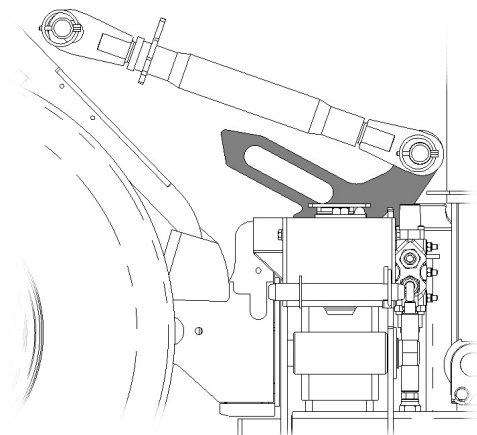
1. Varmista, että tukijalat on säädetty oikein.
2. Säädä nostin vaakasuoraan puomin ohjausvipua käyttämällä. Vaakasuoruus tulee tarkistaa vesivaa'asta (2).
3. Säädä tukitanko (3) oikeaan pituuteen kiertämällä sen keskiosaa. Asenna tanko kuormaajaan lukitustappien avulla, ja aseta varmistussokat paikalleen.

Huomaa, että kuormaajan teleskooppipuomin on oltava sisäänvedettynä, jotta henkilönostimen tukitangon kiinnittäminen olisi mahdollista. Myös tukijalkojen on oltavasäädetty ala-asentoonsa.



Viereisessä kuvassa esitetyn tukiraudan tarkoituksena on estää nostimen kaatumisen kuormaajaa kohti.

Kuvan tukirauta estää tukitangon kiinnittämisen, mikäli teleskooppipuomi on pidennettynä, tai mikäli nostimen tukijalat eivät ole kuormaajan renkaiden tasolla.



5.5 Hydrauliletkujen kiinnittäminen ja irrottaminen

Avant-kuormaajissa letkut kiinnitetään sarjapikaliittimen avulla. Jos sinulla on 300-700 -sarjan kuormaaja, jossa on tavanomaiset pikaliittimet ja haluat siirtyä sarjapikaliittimen käyttöön, ota yhteyttä Avant-jälleenmyyjäsi tai huoltopisteeseen ohjeita tai asennuspalvelua varten.



VAROITUS

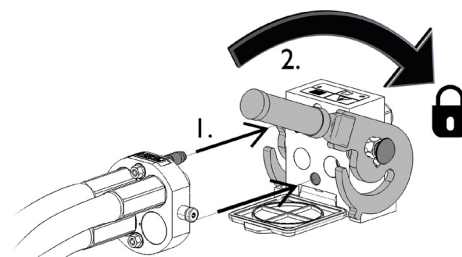
Työlaitteen liikkumisen sekä hydraulijärjestelmän purkautumisen vaara - Älä koskaan kytke tai irrota pikaliittimiä tai käsittele muita hydraulikomponentteja työhydrauliikan käyttövivun ollessa lukittuna päälle tai järjestelmän ollessa paineellinen. Hydrauliletkujen kytkeminen tai irrottaminen järjestelmän ollessa paineenalaisena voi johtaa työlaitteen tahattomiin liikkeisiin tai korkeapaineiseen nestepurkaukseen, jonka seurauksena voi aiheutua palovammoja tai muita vakavia vammoja. Noudata turvallista pysäytystä ennen pikaliittimien irtikytkentää.

HUOMAUTUS

Pidä liittimet mahdollisimman puhtaina, käytä sekä työlaitteessa että kuormaajassa olevia liittimien suoja. Lika, jää ym. saattavat vaikeuttaa liittimien käyttöä huomattavasti. Älä jätä letkuja maata vasten; laita sarjapikaliitin työlaitteessa olevaan telineeseen.

Sarjapikaliittimen kiinnittäminen:

1. Kohdista sarjapikaliittimen tapit kuormaajan liittimessä olevien reikien kanssa. Sarjapikaliitin ei kiinnity, jos pikaliitin on ylösalaisin.
2. Kiinnitä ja lukitse sarjapikaliitin kääntämällä lukitusvipua kohti kuormaajaa.

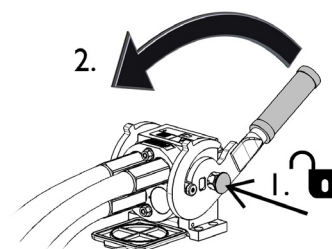


Vivun tulisi liikkua helposti aina lukitusasentoonsa asti. Mikäli vipu ei liiku kevyesti, tarkista liittimien kohdistus ja asento sekä puhdista liittimet. Lisäksi sammuta kuormaajan moottori ja vapauta hydraulijärjestelmän paine.

Sarjapikaliittimen irrottaminen:

Ennen hydrauliletkujen irrottamista laske työlaite tukevalle ja tasaiselle alustalle.

1. Kytke kuormaajan työhydraulikka pois käytöstä.
2. Pidä sarjapikaliittimen sivussa oleva lukituksen avauspainike painettuna ja käännä vipua irrottaaksesi liittimet.
3. Käytön jälkeen aseta sarjapikaliitin työlaitteessa olevaan pidikkeeseen.



Hydrauliletkujen irtikytkeminen:

Ennen hydrauliliitinten irtikytkentää laske työlaite tukevalle alustalle turvalliseen asentoon. Vapauta työhydrauliikan käyttövipu keskiasentoonsa.

HUOMAUTUS

Kun irrotat työlaitetta, irrota hydrauliliittimet aina ensin ennen pikakiinnityksen irrottamista, jotta vältät letkujen vaurioitumisen sekä mahdolliset öljyroiskeet. Aseta pikaliitinten suojakorkit paikoilleen estämään lian kertyminen hydraulijärjestelmään.

Hydrauliikan jäännöspaineen vapauttaminen:

Jos työlaitteen hydraulipiiriin jää painetta, on liittimet usein mahdollista irrottaa, mutta kytkeminen seuraavalla kertaa voi olla vaikeaa. Jos pikaliittimet eivät kytkeydy kuormaajaan helposti, tulee jäännöspaine vapauttaa kääntämällä työhydrauliikan käyttövipua kuormaajan moottorin ollessa sammutettuna. Varmistaaksesi, että hydraulipiiriin ei jää jäännöspainetta, sammuta kuormaajan moottori ja liikuta kuormaajan työhydrauliikan käyttövipua ääriasentoihin ennen laitteen lähelle menemistä.

6. Käyttö

Tarkista työlaite ja käyttöympäristö vielä ennen kaivamisen aloittamista, ja että kaikki esteet on poistettu työalueelta. Työlaitteen sekä työskentelyalueen nopea tarkastaminen ennen käyttöä kuuluvat turvallisuuden sekä parhaan mahdollisen työskentelytuloksen varmistamiseen.

Henkilönostin on luvussa viisi kuvatun asennuksen jälkeen valmis käytettäväksi. Nostimen käyttö aloitetaan käyttöpaikalle siirryttyä säätämällä se vaakasuoraan, jonka jälkeen laite tarkastetaan ja kuormaajan tukijalat asetetaan maata vasten. Työlaitteen sekä työskentelyalueen nopea tarkastaminen ennen käyttöä kuuluvat turvallisuuden sekä parhaan mahdollisen työskentelytuloksen varmistamiseen.

6.1 Tarkistukset ennen käyttöä



VAROITUS

Puristumisvaara - Henkilönostimen käyttäjän tulee varmistaa, että henkilönostin on turvallisessa käyttökunnossa, ja ainakin seuraavat asiat tulee tarkistaa:

- Alustan kantavuus ja tuenta
 - Nostimen pystytyksen vaakasuoruus
 - Hallintalaitteiden ja varalaskun toiminta
 - Työkorin kiinnitys
 - Öljyvuodot (katso luku 7)
 - Työalue
-
- Tutustu käyttöohjeisiin ennen koneiden käyttöä. Käyttäjän tulee tuntee henkilönostimen ominaisuudet, tietää suurin sallittu kuorma, kuormausohjeet sekä turvallisuusvaatimukset. Varmista, että kuormaajaa ja työlaitetta käytetään turvallisella ja käyttötarkoituksen mukaisella tavalla.
 - Mikäli nostinta käytetään liikennöidyllä alueella, on työskentelyalue aidattava asianmukaisella tavalla. Huomioi myös paikalliset laitteen tiellä käyttöä koskevat asetukset.
 - Mikäli käytät polttomoottoria sisätiloissa huolehdi riittävästä ilmanvaihdosta.
 - Muista kytkeä kuormaajan pysäköintijarru.
 - Varmista, että muut henkilöt ovat turvallisen etäisyyden päässä laitetta käytettäessä. Älä päästä ketään puomin vaara-alueelle tai suoraan kuormaajan eteen. Varmista aina, että kuormaajalla peruuttaminen on turvallista. Älä koskaan oletta, että muut henkilöt pysyvät viimeksi havaitussa paikassa; varsinkin lapset voivat olla kiinnostuneita liikkuvista koneista.
 - Tarkasta työlaitteen ja kuormaajan yleiskunto sekä tarkista hydraulioöljyvuotojen esiintyminen. Työlaitetta ei tule käyttää, jos kuormaajan tai työlaitteen hydraulijärjestelmässä on vika. Lue laitteen kunnossapitoa koskevat ohjeet luvusta 7.
 - Käytä laitetta ja kuormaajan hallintalaitteita vain kuljettajan paikalla istuttaessa. Varmista, että kuormaajaa ja työlaitetta käytetään turvallisella ja käyttötarkoituksen mukaisella tavalla. Älä anna lasten käyttää laitetta.
 - Älä koskaan käytä konetta alkoholin, huumaavien aineiden tai väsymystä aiheuttavien tai arviointikykyä heikentävien lääkkeiden vaikutuksen alaisena, tai jos kyky käyttää konetta on muuten heikentynyt.
 - Muista terveelliset työskentelytavat ja vältä turhaa kuormaajasta nousemista.



VAROITUS

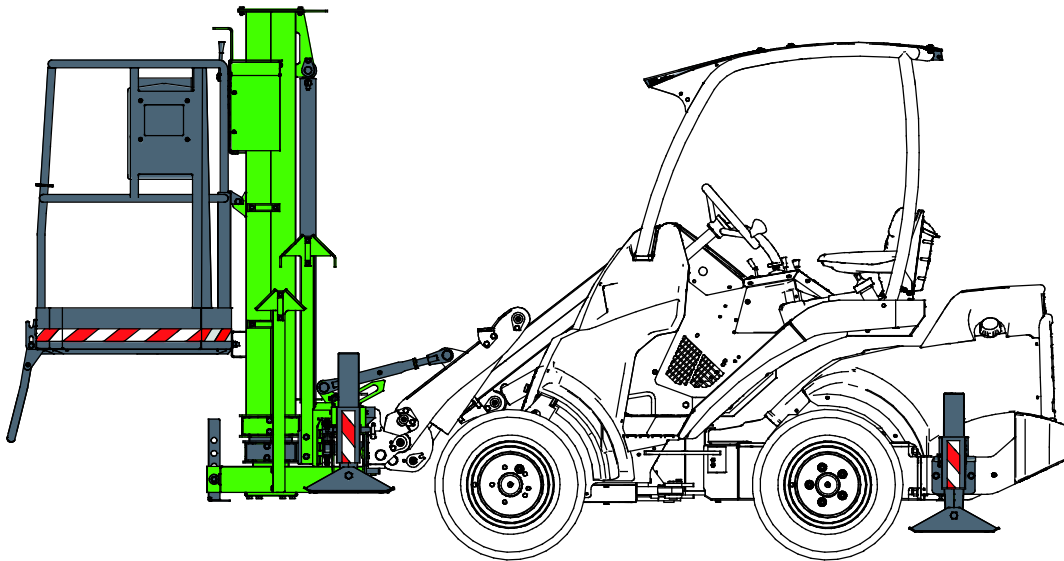
Puristumisvaara - Varmista, että kuormaajan pysäköintijarru on kytketty työlaitteen lähellä työskenneltäessä. Käytä tarvittaessa lisätukia tai -killoja. Aina kun mahdollista, laske työlaite maahan.



6.2 Henkilönostimen käyttö

Nostimen siirtäminen kuormaajan avulla:

Nosta takatukijalat riittävän ylös nostimen siirtämisen ajaksi. Myös korin alla oleva seisontatuki tulee nostaa siirtämisen ja käytön ajaksi, jotta se ei vaurioidu. Pidä nostin pystysuorassa asennossa ja laskettuna täysin alas.



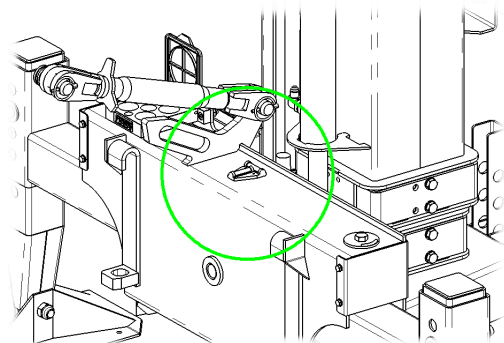
VAROITUS

Kaatumisvaara - Kuljeta henkilönostinta vain nostokorin ollessa laskettuna täysin alas. Henkilöiden oleskelu tai muun kuorman pitäminen työkorissa on nostimen siirron aikana ehdottomasti kielletty.

6.2.1 Käyttöpaikan tarkistaminen ja nostimen asettaminen

Nostimen käyttöpaikalla tulee ensimmäiseksi tarkistaa alustan kantavuus (min 3 kg/cm²) ja sen riittävä tasaisuus. Lisälevyjen käyttö tukijalkojen alla on aina suositeltavaa.

Tarkasta nostimen asento rungon päällä olevan vesivaa'an avulla. Mikäli alusta on epätasainen, säädetään nostimen tukijalat ja työntövarsi siten, että nostin on alustaa vasten painettaessa suorassa ja tukijalkojen alla on kantava alusta.



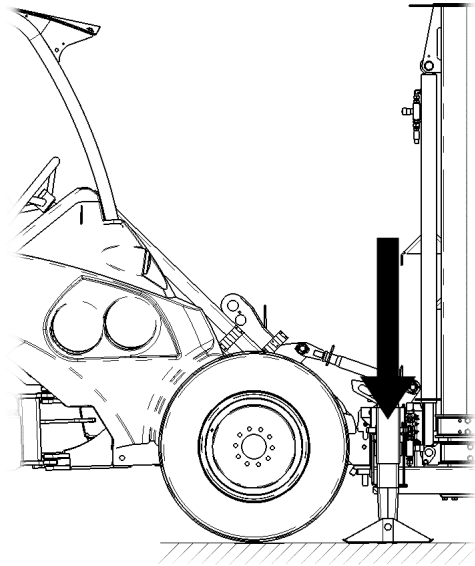
6.2.2 Nostokorin nostaminen

HUOMAUTUS

Nostokori ei nouse, mikäli nostimen tukijalat eivät ole säädettyinä niin alas, että painettaessa puomi täysin al asentoon kuormaajan etupyörät nousevat selvästi ilmaan. Nostokorin alla olevan seisontatuen on oltava nostettuna ylös, jotta tukijaloille saadaan riittävästi painoa.

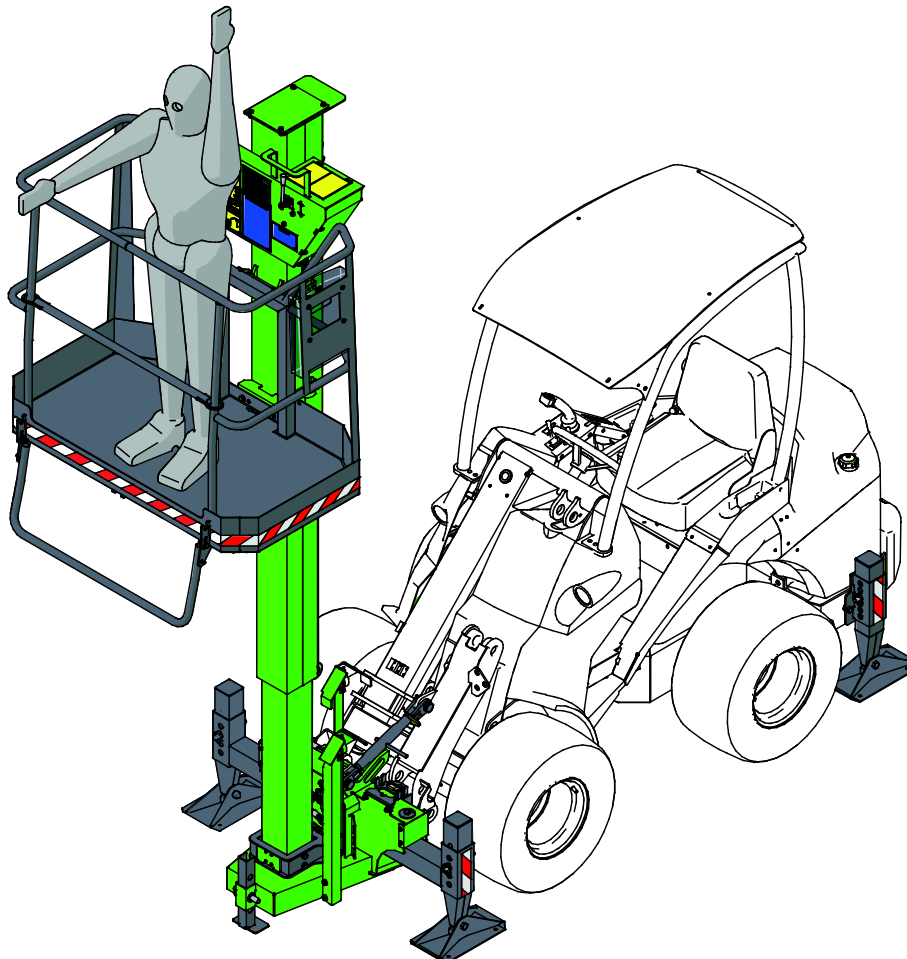
HUOMAUTUS

Henkilönostinta ei voida käyttää, mikäli kuormaajan puomin kellunta on kytketty päälle. Puomin kellunnan ollessa käytössä tukijaloille ei voida kohdistaa riittävästi painetta, jolloin nostokori ei nouse.



HUOMAUTUS

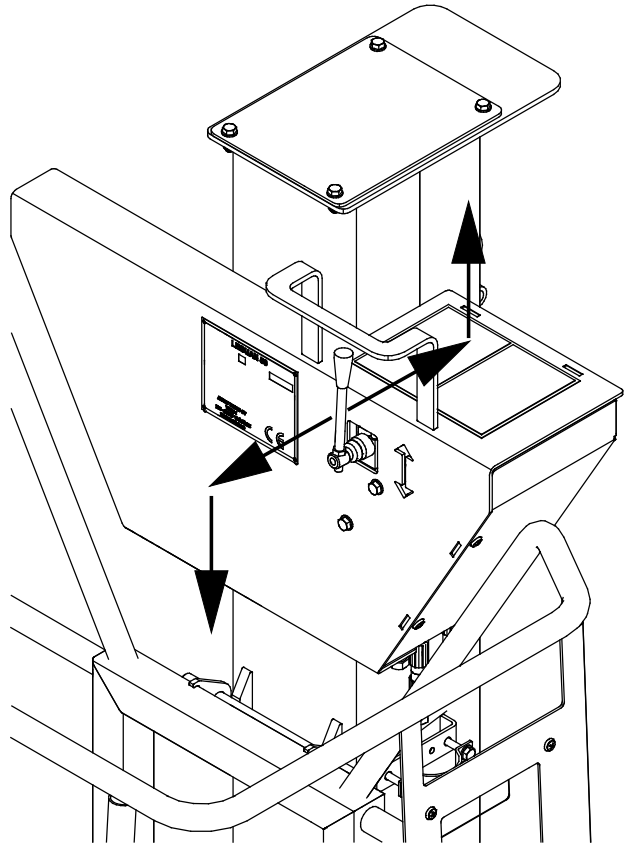
Nostokori ei nouse, mikäli jompi varalaskun venttiili on auki.



Nostin toimii, kun tukijalkojen päällä on riittävästi painoa ja kuormaajan työhydrauliikka on lukittu päälle kuormaajamallista riippuen joko eteen tai sivuun lukittuvalla vivulla. Moottorin kierrosluku tulisi säätää hieman yli tyhjäkäynnin.

Työkoriin nousemiseksi käännä korin laskettava rappunen alas. Työkorin rappusen tulee olla nostettuna ylös nostinta käytettäessä.

Henkilönostinta käytetään työkorissa olevasta ohjainvivusta. Työnnettäessä ohjainvipua kuormaajaa kohden työkori nousee ylöspäin ja vastaavasti vedettäessä samasta vivusta käyttäjää kohden kori laskeutuu alas aina kuljetusasentoonsa.



Puristumisvaara - Älä koskaan mene nostetun nostokorin alle. Varmista aina, että muut henkilöt pysyvät riittävän etäällä työlaitteesta. Tarvittaessa estä muiden pääseminen työskentelyalueelle aitaamalla alue.

HUOMAUTUS

Suurin sallittu kuormitus on 200 kg, mikä sisältää käyttäjän ja tarvittavat työkalut ja tarvikkeet, eikä tätä saa ylittää.



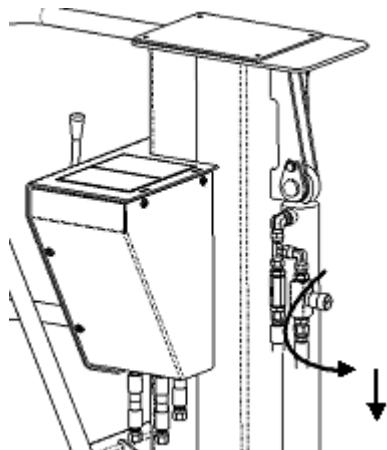
Puristumisvaara - Älä anna kenenkään olla nostetun korin alla tai kuormaajan ja nostimen välisellä alueella. Nostokori ja kuormaajan puomi voivat liikkua, vaikka moottori olisi sammutettuna. Varmistu, että korin nostaminen tai laskeminen on turvallista.

6.3 Varalasku

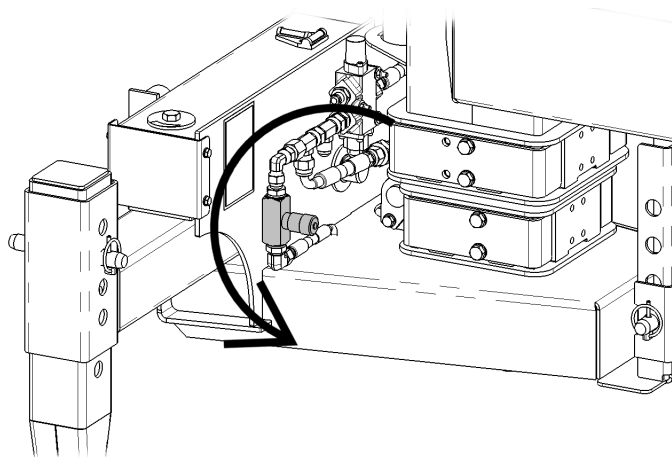
Nostimessa on työkorista käytettävä varalasku, jolla työkori voidaan laskea alas esimerkiksi kuormaajan sammuttua. Lisäksi nostimen rungossa on toinen varalaskuventtiili, jolla kori voidaan laskea maasta.

Nostokorin varalaskun venttiili sijaitsee nostokorista katsottuna puomin takana, sylinterin yläpäässä. Toinen varalaskuventtiili sijaitsee nostokorin rungossa pikakiinnityksen lähellä.

Varalaskua käytetään kiertämällä hydraulisynteriin kiinnitettyä hanaa auki (vastapäivään). Kun kori on alhaalla, kierrä hana kiinni.



Varalaskuventtiili nostokorissa



Varalaskuventtiili nostimen rungossa

6.4 Henkilönostimen käytön lopettaminen

Kun lopetat henkilönostimen käytön:

1. Laske se tasaiselle tukevalle alustalle
2. Säädä seisontatuki niin, että henkilönostin pysyy irrotettuna tasapainossa pystyasennossa. Tarvittaessa seisontatuen alle asetetaan lisälevyjä.
3. Irrota hydrauliliittimet kuormaajasta luvun 5.2 ohjeiden mukaisesti.
4. Irrota tukitanko kuormaajan puomista.
5. Avaa pikakiinnityksen lukitus.

Mikäli työskentely keskeytetään, mutta nostinta ei irroteta kuormaajasta, toimitaan kuormaajan käyttöohjeiden mukaan ja kuormaajan virta-avain otetaan mukaan poistuttaessa paikalta. Estä nostimen luvaton käyttö.



Kaatumisvaara - Pidä sivulliset poissa irrotetun kuormaajan luota. Henkilönostin tulee säilyttää sellaisessa paikassa, että asiattomat eivät pääse esimerkiksi kiipeilemään tai roikkumaan siinä – irrotettu nostin voi kaatua.

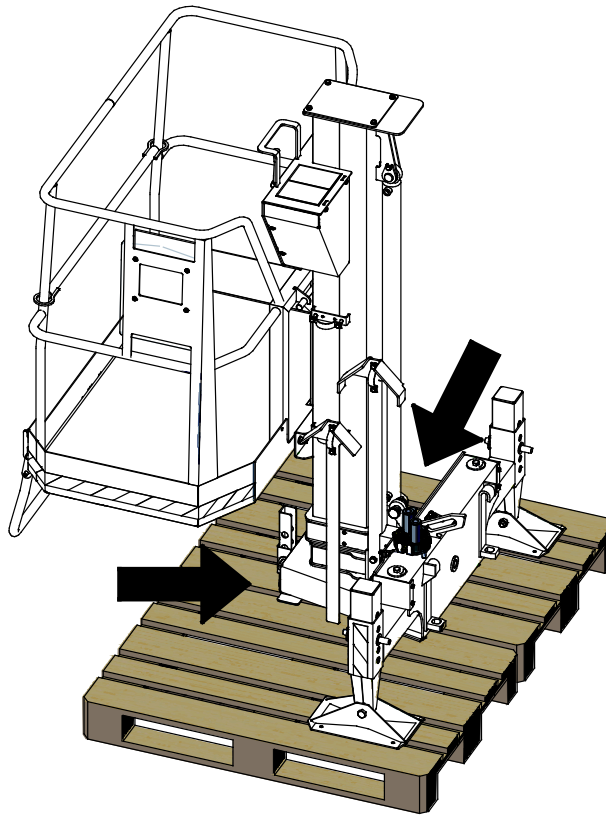
6.4.1 Työlaitteen varastointi

Irrota ja varastoi työlaite tasaiselle alustalle. Paras tapa varastoida työlaite on paikka, joka on suojassa suoralta auringonvalolta, sateelta ja ääriämpötiloilta.

- Vältä jättämästä työlaitetta suoraan maata vasten. Aseta se esimerkiksi puukappaleiden tai trukkilavan päälle.
- Aseta sarjapikaliitin alla olevassa kuvassa nuolella osoitettuun sarjapikaliittimen telineeseen. Älä jätä hydrauliiikan liittimiä maahan.
- Varmista, että työlaitteen liikkuminen varastoinnin aikana on estetty.

Älä koskaan kiipeä työlaitteen päälle.

Ennen pidempiaikaista varastointia paikkaa irronnut maalipinta ja voitele voitelupisteet sekä öljyä hydraulisynterierien varsien näkyviin jäävät osat kevyesti ruosteaurioiden välttämiseksi.



7. Kunnossapito ja huolto

Työlaite on suunniteltu mahdollisimman huoltovapaaksi. Koneen kunnossapitoon kuuluvat säännöllinen puhdistaminen ja voitelu, sekä sen yleiskunnon tarkkailu. Liikkuvien koneenosien aiheuttaman puristumisvaaran vuoksi kaikki huoltotyöt tulee tehdä vasta, kun liikkuvat osat on laskettu täysin alas ja työlaite on asetettu tukevasti maata vasten.



Puristumisvaara - Älä koskaan mene nostetun työlaitteen alle. Varmista työlaitteen tuenta kaikkien tarkastus-, säätö- ja huoltotöiden aikana. Älä koskaan mene nostetun työlaitteen alle. Kuormaajan puomi voi laskea huoltotöiden aikana yllättäen aiheuttaen vakavia vammoja puomin alle puristumisen tai iskeytymisen seurauksena, vaikka kuormaajan moottori olisi sammutettuna. Kaikki kunnossapito- ja huoltotyöt tulee tehdä vain, kun työlaite on laskettu alas turvalliseen asentoon.

Muut kuin päivittäiset huollot ja tarkastukset sekä vaativimmat korjaustyöt tulee jättää valtuutetun Avant-huollon tehtäväksi. Paikkakuntasi lähimmän huoltoyrittäjän löydät internetistä www.avanttecho.com sivuilta, tai ottamalla yhteyttä kansilehdessä mainittuihin yhteystietoihin. Varaosina tulee käyttää vain alkuperäisiä AVANT varaosia.

- Tarkista laite säännöllisesti öljyvutojen varalta.
- Tarkasta, että letkut on kiinnitetty ohjaimiinsa siten, että ne eivät hierry tai puristu nostimen käytön aikana. Lisätietoja hydraulikkaan liittyvistä töistä on esitetty seuraavalla sivulla.

Nostokori nousee vain tukijalkojen ollessa painettuna riittävästi. Tukijalkojen jousien säätäminen ja turvaventtiilin huolto tulee jättää asiantuntevan huollon tehtäväksi.

7.1 Hydraulikomponenttien tarkastaminen

Tarkasta hydrauliletkut ja -komponentit vasta, kun kuormaajan moottori on sammutettu, hydraulijärjestelmän on annettu jäähtyä ja hydraulijärjestelmän paine on vapautettu. Älä käytä laitetta, mikäli olet havainnut vian työlaitteen tai kuormaajan hydraulijärjestelmässä. Vuotava hydraulineeste voi aiheuttaa palovammoja tai läpäistä ihon ja aiheuttaa vakavia vammoja. Hakeudu välittömästi lääkäriin, jos hydraulioöljy läpäisee ihon. Pese hydraulioöljyn kanssa kosketuksiin joutunut kehonosa huolellisesti veden ja saippuan kanssa. Neste on myös ympäristölle haitallista ja ympäristöön vuotaminen on estettävä. Korjaa kaikki vuodot heti havaitsemisen jälkeen, sillä pieni vuoto voi nopeasti muuttua suureksi. Käytä laitetta vain hydraulioöljyllä, joka on hyväksytty Avant kuormaajien kanssa käytettäväksi.



Vaara korkeapaineisen nestesuihkun tunkeutumisesta ihon lävitse - Vapauta hydraulijärjestelmän paine ennen huoltotöitä. Älä käsittele paineenalaista hydraulijärjestelmää, sillä liittimen rikkoutuessa tai löystyessä vapautuva öljy voi aiheuttaa vakavia vammoja. Älä käytä laitetta, mikäli olet havainnut vian hydraulijärjestelmässä.



Tarkasta letkut halkeamien ja kulumisen varalta. Mikäli vuotamisesta on merkkejä, käytä epäillyn vuodon alueella pahvinpalaa komponentin tarkastamiseksi. Älä käytä käsiä vuotojen etsintään. Tarkkaile letkujen kulumista ja lopeta käyttö, mikäli jonkin letkun pintakerros on kulunut pois. Tarkista myös letkujen reititys ja säädä letkukiinnikkeitä tarpeen mukaan, jotta letkut eivät altistu hiertymiselle. Hydrauliletkujen käyttöikä on rajallinen. Käyttöolosuhteista riippuen hydrauliletkut on tarkastettava huolellisesti viimeistään 3-5 vuoden käytön jälkeen, ja letkujen kunnosta riippuen ne on vaihdettava uusiin.

Mikäli havaitset jonkin poikkeaman, on vaurioitunut letku tai komponentti vaihdettava uuteen, ja laitteen käyttö on lopetettava, kunnes vika on korjattu. Varaosia saat AVANT jälleenmyyjäsi kautta, suoraan valmistajalta tai lähimmästä AVANT sopimusluolosta. Jätä korjaustyö ammattilaisen tehtäväksi, mikäli sinulla ei ole tarvittavia tietoja ja kokemusta hydraulitoimisten laitteiden asennusten tekemisestä ja siitä, kuinka laitteet huolletaan turvallisesti.

7.2 Voitelu

Nostimessa ei ole varsinaisesti voitelua vaativia rasvanippoja, mutta teleskooppiosien liukulaakereihin voi tarvittaessa laittaa hieman voiteluainetta Tämä helpottaa erityisesti nostimen laskeutumista varalaskulla.

7.3 Vesivaaka

Rungon päällä olevan vesivaakan kunto, asento ja kiinnitys tulee tarkistaa kerran vuodessa tai aina, jos on syytä epäillä sen vioittuneen.

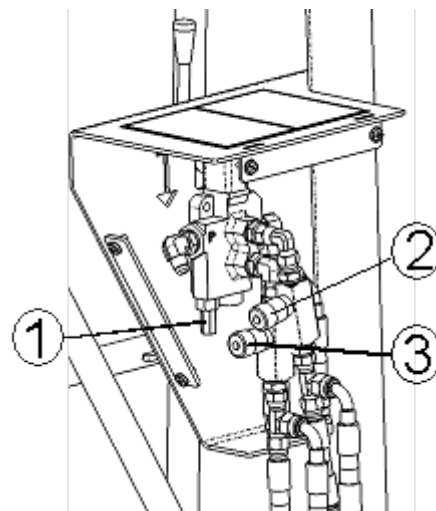
7.4 Hydrauliikan säädöt

Nostimen hydrauliikan säädöt tehdään noston suuntaventtiilistä. Suuntaventtiiliä peittävä suojus poistetaan säätöjen ajaksi. Sammuta kuormaajan moottori ja vapauta hydraulijärjestelmän paine.

Hydraulipaineen säätö: Hydraulipaine on säädetty oikeaan arvoonsa (60 Bar) valmistajan toimesta ja normaalisti sen muuttamiseen ei ole tarvetta. Tarvittaessa paine voidaan säätää korkin yksi alla olevasta kuusiokoloruuvista ja säätöä suoritettaessa tulee painemittari olla asennettuna kuormaajan mittapisteeseen.

Nostoliikkeen nopeus säädetään vastusventtiilistä kaksi. Nostoliikkeen keston koko liikematkalla tulee olla vähintään kuusi sekuntia. Venttiilin säätöarvo on noin neljä kierrosta auki.

Laskuliikkeen nopeus säädetään vastusventtiilistä kolme. Laskuliikkeen kesto koko liikematkalla tulee olla vähintään kuusi sekuntia. Venttiilin säätöarvo on noin kaksi kierrosta auki.



7.5 Teräsrakenteet

Nostimen kantavat teräsrakenteet on valmistettu S420MC EN10149 levystä ja S355J2H EN10219 putkesta. Henkilönostimen teräsrakenteiden korjaushitsaus tai muuttaminen on kielletty ilman valmistajan lupaa.

8. Takuuehdot

Avant Tecno Oy myöntää valmistamalleen työlaitteelle vuoden (12 kk) takuun ostopäivästä lukien.

Takuun puitteissa korvataan korjauskustannukset seuraavasti:

- Työkustannukset korvataan, mikäli tehdas ei itse suorita korjausta.
- Viallisten komponenttien tai tarvikkeiden tilalle tehdas toimittaa uudet.

Tapauskohtaisesti tehtaan kanssa sovittaessa tehdas voi korvata asiakkaalle hänen hankkimiensa komponenttien hinnan.

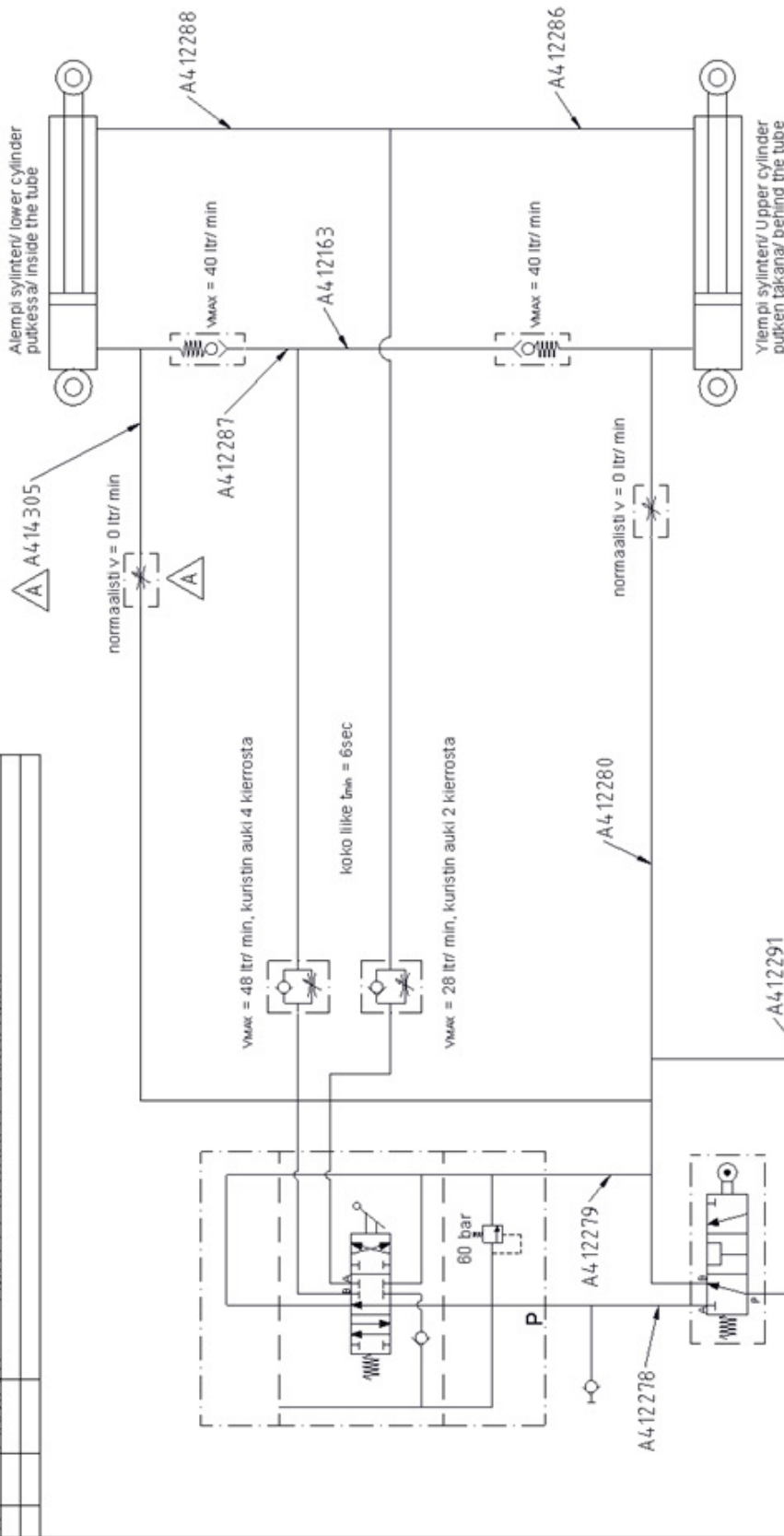
Takuu ei korvaa:

- Tavallisia huoltotöitä, eikä niissä tarvittavia huolto- ja kulutusosia.
- Vaurioita, jotka aiheutuvat epätavallisista käyttöolosuhteista tai käyttötavoista, huolimattomuudesta, rakennemuutoksesta ilman Avant Tecno Oy:n suostumusta, jäljitelmäosan käytöstä tai huollon puutteesta.
- Vian seurannaisvaikutuksia, kuten työn keskeytymistä tai mahdollista muuta lisävahinkoa.
- Korjauksesta aiheutuneita matka- ja/tai rahtikustannuksia.

21.09.2011 LISÄTTY ALHAALLISET VARALASKU

A

A



HYDRAULIETUKUJEN KOODIT VIITTEELLISET.
MIKÄLI RISTIIITÄ ASENNUSKUVAN KANSSA - ASENNUSKUVA PATEE.

Toleranssi- toleranssi	Meistiteknikka	Pinnan suojaus tai käsittely	R-O-koodi
Pvm.	Laatuvarmistus		Orjo-osa <input checked="" type="checkbox"/>
Suunn.	Hitsausohjeet		Materialimäärä brt.
Suhde: 1:3			Enn. pör. Vuoripör.
Nimitys: HYDRAULIKAARDI			PAINO
Tuote			Piir.No
			A34824A
			AVANTI -MOSIIN SH

PERUSKONE/
BASE MACHINE

FI EY-vaatimustenmukaisuusvakuutus
 SE EG-försäkran om överensstämmelse
 EN EC Declaration of Conformity

Alkuperäinen kieliversio
 Originalversion
 Original language



Valmistaja / Tillverkare / Manufacturer
 Osoite / Adress / Address

AVANT TECNO OY
 Ylötie 1
 33470 YLÖJÄRVI, FINLAND

Vakuutamme täten, että alla mainitut tuotteet täyttävät konedirektiivin turvallisuus- ja terveystaakumat (direktiivi 2006/42/EY muutoksineen). Seuraavia yhdenmukaistettuja standardeja on sovellettu /

Vi försäkrar härmed att nedan beskrivna produkter överensstämmer med hälso- och säkerhetskrav i EG-maskindirektiv (EG-direktiv 2006/42/EG som ändrat). Följande harmoniserade standarder har tillämpats /

We hereby declare that the products listed below are in conformity with the provisions of the Machinery Directive (directive 2006/42/EC as amended). The following harmonized standards have been applied:

SFS-EN ISO 12100, SFS-EN ISO 4413

Mallit / Modeller / Models

Avant	
Hydraulitoiminen henkilönostin; nostokorkeus 5 m; Avant-kuormaajan työlaite Hydraulisk arbetsplattform med 5 m arbetshöjd; arbetsredskap för Avant lastare Hydraulic access platform with 5 m working height; attachment for Avant loaders	A34812



6.11.2019 Ylöjärvi, Finland

Risto Käkelä,
 Toimitusjohtaja / Verkställande direktör /
 Managing Director



AVANT[®]